



# Plan familial de mise en sûreté

# Pourquoi un Plan Familial

## Édito

Nous vivons dans une région où nous sommes susceptibles parfois d'être exposés à des accidents technologiques ou naturels majeurs. Nous sommes donc tous concernés et devons savoir réagir de manière adaptée.



Pour les risques d'origine technologique, quand un accident survient, les entreprises, les autorités et les services de secours savent comment intervenir. Ils disposent, pour cela, de plans d'organisation et pratiquent régulièrement des exercices afin de tester leurs capacités de réaction, d'organisation et d'améliorer leur efficacité. Pour les risques naturels, en plus de l'action des autorités, de nombreux habitants ont appris, depuis des générations, comment vivre avec ces risques. Pour d'autres, la vie moderne et la mobilité ont effacé ces repères.

C'est pourquoi, depuis les années 90, le droit à l'information de tous les citoyens sur les risques est devenu indispensable. La région havraise s'est aussitôt inscrite dans cette démarche de culture du risque et de la sécurité de manière volontariste et souvent innovante.

Afin de mieux vous aider à vous protéger, l'Office des Risques Majeurs de l'estuaire de la Seine (l'ORMES) regroupant tous les gestionnaires des risques, publics et privés, de l'estuaire, vous propose aujourd'hui un moyen simple pour apprendre, préparer et tester en famille les mesures de sauvegarde que vous pouvez facilement mettre en œuvre à votre domicile : le PLAN FAMILIAL DE MISE EN SURETE (PFMS).

Face à de tels accidents, même peu probables et même si tout est fait pour les prévenir, nous espérons tous que votre action personnelle contribuera à en diminuer les effets négatifs, car chaque citoyen a le devoir d'être acteur, à son niveau, de sa sécurité.

Alors, protégez-vous ! Protégez également vos proches en vous préparant avec eux. **Soyez solidaires** de vos voisins s'ils ont plus de difficultés que vous à se protéger.

À l'ORMES, nous croyons à cette valeur fondamentale qu'est la **SOLIDARITÉ**. Chacun, dans les limites de ses capacités, peut y contribuer.



Antoine RUFENACHT  
Président de l'ORMES

Nous vivons sur un territoire où deux grandes familles de risques génératrices de dangers coexistent :

- Les accidents technologiques
- Les accidents naturels

Nous parlons ici d'événements brutaux dont on craint des conséquences graves et immédiates pour la population.

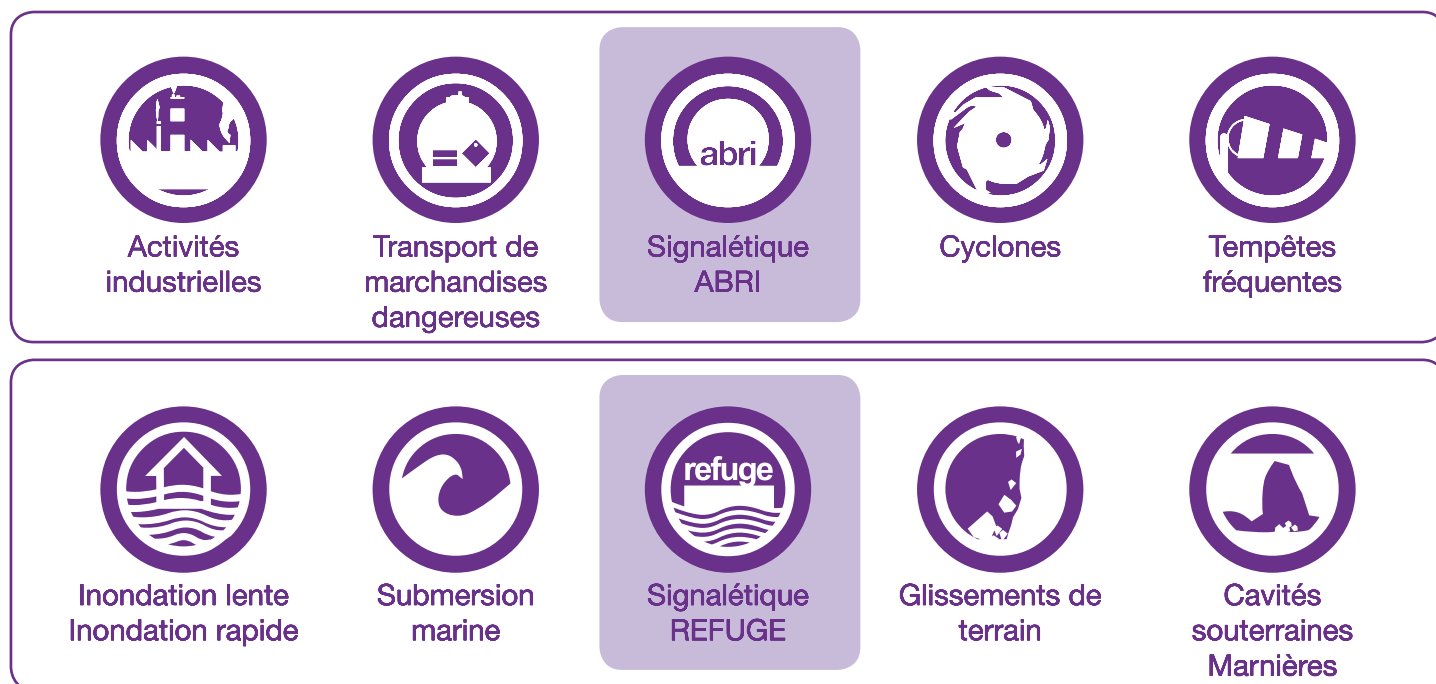
En effet, les risques majeurs sont présents sur notre agglomération. Ils peuvent engendrer des victimes, générer des dommages environnementaux, avoir des conséquences économiques et sociales désastreuses.

## Les principaux risques de l'estuaire de la Seine et leurs conséquences

- Le transport de matières dangereuses et les industries chimiques ou pétrolières
  - L'incendie
  - L'explosion
  - Le nuage toxique
- Les ruissellements lors de pluies abondantes et l'élévation anormale du niveau de la mer
  - L'inondation
- Les tempêtes
  - La chute d'arbres et d'installations
- Les falaises et les marnières
  - Le mouvement de terrain
  - L'effondrement de terrain
- L'incendie dans votre domicile est le seul risque domestique à nécessiter le même type de réaction que les risques majeurs.

# de Mise en Sûreté (PFMS) ?

Signalisation des différents risques : pictogrammes usuels



Le PFMS doit vous permettre de mieux faire face aux risques qui vous entourent. Il vous aide surtout à assurer votre sécurité, que l'accident se produise à l'intérieur ou à l'extérieur de votre habitation.

L'objectif du PFMS est d'impliquer toutes les personnes qui vivent sous un même toit.

Il est simple et rapide à réaliser, grâce à son système de cases à cocher et de lignes à remplir.

## 1 - Construisez votre PFMS en 4 étapes

**1<sup>re</sup> étape** - Renseignements à rassembler

**2<sup>e</sup> étape** - Liste des personnes à contacter

**3<sup>e</sup> étape** - Préparation à l'ordre de confinement

**4<sup>e</sup> étape** - Préparation à l'ordre d'évacuation

## 2 - Infos complémentaires pour les plus curieux

## 3 - Le « Mémo-guide » à utiliser en cas d'alerte

Suivez la famille de POLLUX. Elle connaît déjà le PFMS.



### Nous identifions :

Nous allons à la Mairie et nous consultons le Document d'information communal sur les risques majeurs (DICRIM) et le Plan local d'urbanisme (PLU).

ASSUREZ-VOUS QUE VOUS CAPTEZ CES DIFFÉRENTES STATIONS ET NOTEZ LA FRÉQUENCE RETENUE.



### Nous apprenons à reconnaître l'alerte :

LES ENSEIGNANTS SAVENT RÉAGIR : EN CAS D'ALERTE, ILS METTENT EN PLACE LE PLAN PARTICULIER DE MISE EN SÛRETÉ.



### Nous apprenons à réagir correctement lors d'une alerte :

Les risques possibles à l'endroit où nous habitons (cf. page 9)

- Risques technologiques
- Risques naturels

Faible ■ ■ ■ ■ Fort

Faible ■ ■ ■ ■ Fort

Entourez le niveau

Les dates d'essai des sirènes

Le 1<sup>er</sup> mercredi de chaque mois à 12h

À CHAQUE DATE D'ESSAI DES SIRÈNES, ENTRAÎNEZ-VOUS !

Les fréquences radio à écouter immédiatement après l'alerte

- France Bleu Haute-Normandie (95.1)
- France Inter (88.9)

**Et aussi :**

- Europe 2 (101.8)
- NRJ (92.5)
- \_\_\_\_\_



Selon l'événement, nous serons prévenus par :

- Les sirènes d'alerte
- Les automates d'appel téléphonique
- Les voitures haut-parleurs
- Les services d'urgences

Nous devons reconnaître le son des sirènes



Signal national d'alerte



Signal national de fin d'alerte

- Nous avons écouté le son de début et de fin d'alerte sur le site Internet :

[www.ormes.fr](http://www.ormes.fr)

3 réflexes de base

- S'abriter
- Écouter la radio
- S'abstenir d'aller chercher les enfants à l'école

# Liste des personnes à contacter

## Si notre logement a été gravement endommagé :



Nous avons fait la liste des personnes de la famille ou des amis qui peuvent nous recueillir.

NOM	_____	
Adresse	_____ _____	
Téléphone	____ ____ ____ ____ ____	Portable ____ ____ ____ ____
E-mail	_____	

NOM	_____	
Adresse	_____ _____	
Téléphone	____ ____ ____ ____ ____	Portable ____ ____ ____ ____
E-mail	_____	

## Si nous voulons donner ou prendre des nouvelles après l'alerte :

APRÈS L'AGITATION DE L'ALERTE ET LA CONFUSION DE L'ACCIDENT, LES CONDITIONS DE COMMUNICATION PEUVENT ÊTRE MAUVAISES.



Nous avons choisi un membre de notre famille ou un ami qui vit dans une ville éloignée et qui ne risque pas d'avoir été touché par l'accident. Nous nous sommes mis d'accord avec lui pour qu'il soit notre relais d'information. Nous enregistrons ses coordonnées dans nos téléphones fixes et portables.

NOM	_____	
Adresse	_____ _____	
Téléphone	____ ____ ____ ____ ____	Portable ____ ____ ____ ____
E-mail	_____	

## Si nous sommes en danger :

Trop d'appels en même temps saturent les lignes, même avec le téléphone portable. Pensez à ceux qui auront vraiment besoin d'être secourus.

- SAMU 15
- Police 17
- Pompiers 18

# Préparation à l'ordre de confinement

## Préparation du domicile, puis choix et préparation de la pièce de confinement

Sur le territoire de l'estuaire de la Seine, le risque de nuage toxique est le plus dangereux. Il peut affecter gravement la population. Quelle que soit l'intensité du risque par rapport à la localisation de l'habitation, il faut être capable de se confiner en suivant les explications ci-dessous :

### Nous effectuons les repérages nécessaires :

#### 1 - Préparation de l'habitation

- Nous avons recensé toutes les portes, fenêtres, bouches d'aération et ventilations classiques ou mécaniques et nous savons les fermer (ou les verrouiller).

_____	_____
_____	_____
_____	_____
_____	_____
_____	_____

- Nous savons où se trouve la fermeture des canalisations de gaz et comment en couper l'alimentation.

#### 2 - Préparation de la pièce de confinement

- Nous avons choisi la pièce de notre foyer qui contient le moins d'ouvertures (y compris fenêtres et portes) et d'entrées d'air. En général, il vaut mieux choisir la salle de bain.

Pièce choisie en cas de confinement :

\_\_\_\_\_

- Nous avons repéré toutes les entrées d'air de la pièce de confinement afin de pouvoir les boucher le plus rapidement possible (contours de fenêtre, de portes, grilles d'aération, vide-ordures, chatières, ventilations...) et nous en dressons la liste ci-dessous :

_____	_____
_____	_____
_____	_____
_____	_____
_____	_____

- Nous savons comment couper le chauffage (dans une pièce confinée la température monte vite).

POUR ÉVITER LES INTRUSIONS, LES PORTES DONNANT SUR L'EXTÉRIEUR SERONT À VERROUILLER AU MOMENT DU DÉCLENCHEMENT DE L'ALERTE.



MIEUX QUE LE SIMPLE FAIT DE S'ENFERMER, LE CONFINEMENT PERMET DE SE METTRE À L'ABRI EN CRÉANT « UNE BULLE DE PROTECTION » DANS LAQUELLE L'AIR EXTÉRIEUR AURA DU MAL À RENTRER.



IL FAUT CHOISIR UNE PIÈCE ASSEZ GRANDE POUR RESTER ENVIRON TROIS HEURES... SI CELA DOIT DURER PLUS LONGTEMPS, LES AUTORITÉS ORGANISERONT VOTRE ÉVACUATION VERS UN LIEU SÛR.

**Nous vérifions qu'il y a tout ce qu'il faut pour se confiner dans la pièce choisie :**

**Nous préparons une liste d'objets à laisser en permanence dans la pièce de confinement :**



## Outils de confinement

- Des ciseaux.
- De gros rouleaux d'adhésif qui ne sentent pas la colle pour rendre les ouvertures étanches.
- Des films plastiques pour boucher toutes les aérations (ils sont pratiques : il n'y a plus qu'à les disposer sur l'aération et à les fixer avec l'adhésif. On peut même les préparer à l'avance en les pré-découpant à la bonne taille).
- Des linges.
- Une réserve d'eau pour pouvoir mouiller les linges.
  
- Un exemplaire de notre PFMS.
- Une trousse de premiers soins.
- Une radio à piles sur laquelle nous avons noté la fréquence à écouter.
- Des piles de rechange.
- Une lampe de poche.
- Une bouteille d'eau potable par personne.
- De quoi s'asseoir.
- Un seau hygiénique pour les besoins naturels si vous n'avez pas accès au WC.
- Quelques biscuits.
- S'il y a un bébé : des couches et un biberon vide (que l'on remplira le moment venu).
- Prenez de quoi vous occuper tranquillement. Préférez les jeux ou objets ne produisant pas d'odeur (cartes, dés...).

**En fin d'alerte :**

Malgré toutes vos précautions, certaines pièces de votre domicile ont piégé une partie de la pollution. Il faut donc déconfiner :

- Retirer toutes les protections de la pièce de confinement et aérer au maximum.
- Ouvrir les fenêtres, les portes et les ventilations pour aérer toute l'habitation.

# Préparation aux consignes d'évacuation



**Nous effectuons les repérages nécessaires :**

Pour votre sécurité, les autorités décident seules de l'évacuation des populations (voir page 9, le paragraphe sur le risque technologique).

Dans un seul cas, il vous appartient de décider seuls : l'incendie dans la maison.

- Pour évacuer, nous avons repéré toutes les sorties possibles du bâtiment et nous en dressons la liste ci-dessous.

Sortie privilégiée :

---

Autres :

---

---

- Nous avons vérifié que nous savons fermer le compteur d'électricité, le gaz et l'eau.

- Pour se retrouver après l'évacuation, nous avons choisi un point de ralliement. Le lieu doit être relativement éloigné de notre habitation (par exemple, en hauteur si nous vivons dans une zone inondable).

Lieu choisi :

---

- Un exemplaire de notre PFMS
- Documents importants (photocopies de papiers d'identité, RIB, contrats d'assurance, livret de famille...).
- Tout autre objet à prendre avec soi :

---

---

---

---

---

- Si notre domicile a été inondé, nous ne rebranchons l'électricité et le gaz qu'après vérification par les agents EDF et GDF.

PAS QUESTION DE FUIR !  
CE COMPORTEMENT EST DANGEREUX  
POUR VOUS ET POUR LES AUTRES.



**Nous effectuons les repérages nécessaires :**

Pour votre sécurité, les autorités décident seules de l'évacuation des populations (voir page 9, le paragraphe sur le risque technologique).

Dans un seul cas, il vous appartient de décider seuls : l'incendie dans la maison.

- Pour évacuer, nous avons repéré toutes les sorties possibles du bâtiment et nous en dressons la liste ci-dessous.

Sortie privilégiée :

---

Autres :

---

---

- Nous avons vérifié que nous savons fermer le compteur d'électricité, le gaz et l'eau.

- Pour se retrouver après l'évacuation, nous avons choisi un point de ralliement. Le lieu doit être relativement éloigné de notre habitation (par exemple, en hauteur si nous vivons dans une zone inondable).

Lieu choisi :

---

- Un exemplaire de notre PFMS
- Documents importants (photocopies de papiers d'identité, RIB, contrats d'assurance, livret de famille...).
- Tout autre objet à prendre avec soi :

---

---

---

---

---

- Si notre domicile a été inondé, nous ne rebranchons l'électricité et le gaz qu'après vérification par les agents EDF et GDF.

DANS L'AGITATION DE L'ÉVACUATION  
ON PEUT ÊTRE SÉPARÉ DE SON  
ENTOURAGE. LE POINT DE RALLIEMENT  
PERMETTRA DE VOUS RETROUVER.



**Nous préparons une boîte étanche, toujours à portée de main et qui contiendra les éléments suivants :**

PENSEZ AUX PERSONNES  
DE VOTRE VOISINAGE QUI  
RISQUENT DE NE PAS POUVOIR  
ÉVACUER SEULES LES LIEUX  
ET VEILLEZ À CE QU'ELLES NE  
SOIENT PAS OUBLIÉES.



**En fin d'alerte, après accord des autorités, nous rejoignons notre habitation :**

## Apprenez à mieux connaître les risques qui vous entourent

## Les risques technologiques majeurs

Ils regroupent le risque industriel et le risque lié au transport de matières dangereuses.

3 grands types d'accidents technologiques sont possibles :

- l'explosion,
- l'incendie,
- le nuage toxique.

Sur le territoire de l'estuaire de la Seine, l'émission d'un nuage toxique représente le danger pouvant toucher le plus grand nombre de personnes. L'accident peut provenir d'une source fixe (une usine) ou d'une source mobile (un camion-citerne transportant des matières dangereuses). Le transport de matières dangereuses concerne toutes les communes de l'estuaire de la Seine.

À la mairie, vous pouvez vous renseigner sur les risques encourus dans votre zone d'habitation et définir ainsi le niveau de confinement pour lequel vous devez vous préparer avec le PFMS. Le confinement amélioré concerne le plus grand nombre d'habitants sur le territoire de l'estuaire de la Seine.

## Classification des risques

	Niveaux de risques	Zones de risque	Niveaux de confinement
Zone hors Plan particulier d'intervention	<b>Faible</b>	Ensemble du territoire	De base : fermeture des portes et fenêtres, coupure des ventilations...
Zone de Plan particulier d'intervention (PPI)	<b>Moyen</b>	Zone enveloppe des PPI, gares de triage, point routiers particulièrement dangereux	Amélioré : pièce confinée à l'aide de plastiques, rouleaux adhésifs pour boucher les passages d'air.
	<b>Fort</b>	Périmètre lié à l'urbanisation : risques pour la santé à proximité d'industries	Renforcé : renforcement de l'étanchéité du bâtiment (doubles vitrages, qualité des joints des portes...)
	<b>Très fort</b>	Périmètre lié à l'urbanisation : Risques mortels en bordure d'industries dangereuses	Spécifique : techniques adaptées de ventilations



Dans le cas précis d'un boil-over\*, une évacuation est souvent décidée par les autorités.

## Les risques naturels

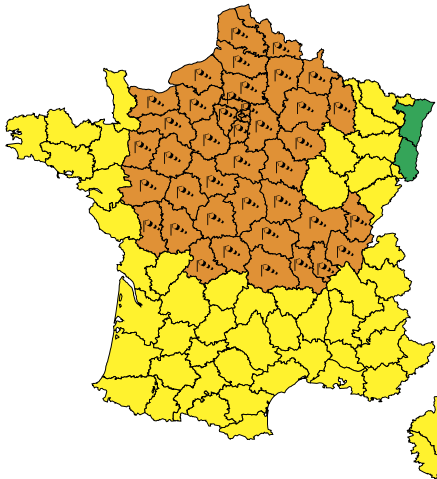
## L'inondation

Elle est liée à une montée du niveau des rivières, des nappes phréatiques à la suite de violentes précipitations, de la mer lors de tempêtes ou à un ruissellement suite à un orage... Autant de risques dus à la montée des eaux pouvant provoquer une situation difficile, voire dramatique pour les habitants.

\* Il existe une zone à risques supplémentaires dite « Zone boil-over » (proche des lieux de stockage des bacs de pétrole). Il s'agit d'un phénomène lent.

# ...Apprenez à mieux connaître les risques qui vous entourent...

## Vigilance météo (exemple de carte)



1	Pas de vigilance particulière
2	Soyez attentifs; des phénomènes habituels dans la région mais occasionnellement dangereux sont prévus; tenez-vous au courant de l'évolution météorologique.
3	Soyez très vigilants; des phénomènes météorologiques dangereux sont prévus; tenez-vous au courant de l'évolution météorologique et suivez les conseils émis par les pouvoirs publics.
4	Une vigilance absolue s'impose; des phénomènes météorologiques dangereux d'intensité exceptionnelle sont prévus; tenez-vous régulièrement au courant de l'évolution météorologique et conformez vous aux conseils ou consignes émis par les pouvoirs publics

**Pour obtenir la carte de vigilance météo du jour :**  
[www.meteofrance.com](http://www.meteofrance.com)

Comme pour le risque technologique, vous pouvez vous renseigner auprès de votre mairie pour savoir si vous vivez dans une zone inondable.

Si vous habitez dans une zone où le risque est probable vous saurez qu'en cas de fortes intempéries vous devrez vous préparer à l'avance en :

- surélevant et en mettant hors de portée de l'eau les éléments électriques, meubles, produits à mettre au sec, objets fragiles,
- élevant un muret là où l'eau risque de passer avec des sacs de sable, des parpaings ou tout autre dispositif que vous auriez déjà prévu,
- coupant l'électricité et le gaz,
- garant votre véhicule hors de portée de l'eau.

Si l'inondation est brutale et vous surprend, regagnez des points en hauteur (étages, toits...) et attendez l'intervention des services de secours.

### Les aléas liés aux inondations

#### Aléa débordement

$h$  = hauteur d'eau

<b>Aléa fort</b>	$h \geq 1$ m
<b>Aléa moyen</b>	$0,5 \leq h < 1$ m
<b>Aléa faible</b>	$h < 0,5$ m

#### Aléa ruissellement

$h$  = hauteur d'eau /  $v$  = vitesse

<b>Aléa fort</b>	$v \geq 1$ m/s et $h < 0,5$ m ou $v \geq 1$ m/s et $h \geq 0,5$ m ou $v < 1$ m/s et $h \geq 0,5$ m
<b>Aléa faible</b>	$v < 1$ m/s et $h < 0,5$ m

#### Aléa remontée de nappe

Zone de remontée de nappe historique

### La tempête

Généralement, les avis de tempêtes sont annoncés, vous pouvez vous y préparer :

#### Avant la tempête

- Sécurisez les objets qui risquent d'être emportés par le vent et de causer des dommages ou des blessures.
- Éloignez les véhicules des arbres et des installations qui pourraient tomber.
- Fermez les fenêtres et les volets.
- Rentrez les animaux.

## ...Prévoir c'est aussi s'équiper.

### Pendant la tempête

- Évitez de vous déplacer.
- N'allez pas en bord de mer ou près de plans d'eau.
- Rassemblez-vous dans un bâtiment.
- Débranchez les appareils électriques et les antennes de télévision.
- Écoutez la radio.

### Le mouvement de terrain

Des mouvements naturels du sol, provoquant des effondrements ou des éboulements, peuvent faire peser un risque sur les populations. Ils peuvent être brutaux ou prévisibles.

Sur le territoire de l'estuaire de la Seine, les éboulements de falaises ou les effondrements liés aux marnières font partie des risques les plus fréquents. En cas de conditions climatiques extrêmes (pluies intenses, gel/dégel...), le risque est grandement augmenté. Si vous êtes dans une zone à risque, restez donc attentifs à tous signes avant-coureurs (affaissements, craquements, effondrements, tassement d'un puits, fissures...).

### Le risque d'incendie dans votre domicile

Les incendies dans les logements font chaque année de nombreux morts. C'est principalement la nuit que les conséquences sont désastreuses : piégées dans leur sommeil, les victimes n'ont pas le temps de réagir. Il est recommandé d'avoir un extincteur à votre domicile. Il est très efficace contre les départs de feu. Mais celui-ci ne suffit généralement pas aux incendies nocturnes, souvent détectés trop tard. Le meilleur moyen d'être alerté et d'éviter la catastrophe reste de s'équiper de Détecteurs avertisseurs autonomes de fumée (DAAF).



## Équipez-vous !

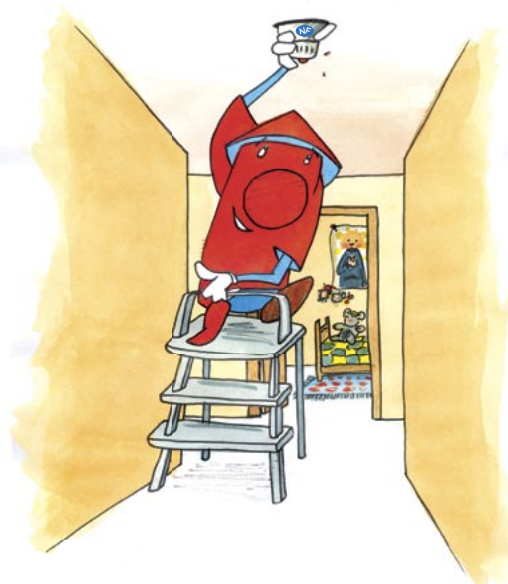
### Comment choisir son détecteur :

- La marque **NF** constitue la seule garantie d'efficacité par rapport aux normes de sécurité.
- Préférez une puissance sonore d'au moins 85 décibels.
- Vous pouvez les choisir à pile ou à brancher sur le secteur.
- Les détecteurs les plus chers ne sont pas nécessairement les plus fiables.
- Ils sont en vente dans les magasins de bricolage, les hypermarchés ou sur Internet.

### Les détecteurs sont très faciles à installer

#### Quelques conseils d'utilisation :

- Ne jamais installer le détecteur dans les parties communes des habitations à usage collectif.
- Placer le détecteur à proximité des chambres à coucher.
- Si vous avez plusieurs étages, installez-en un par niveau.
- Évitez la cuisine, la salle de bain, la proximité d'une cheminée ou d'une chaudière.
- Entretenez vos détecteurs. Pensez à remplacer les piles tous les ans, à les nettoyer régulièrement et à les tester.





Si je suis le premier témoin d'un accident industriel ou naturel, j'appelle les secours.

**SUIVEZ RIGOREUSEMENT LES CONSIGNES DES AUTORITÉS**



**N'allez pas chercher vos enfants à l'école**



**Ne téléphonez pas**



**Ne fumez pas**



**Restez à l'écoute de votre radio. Des informations vous seront données régulièrement par les autorités.**



**Si vous avez été séparés des membres de votre entourage pendant l'évacuation : rendez-vous à votre point de ralliement.**

- **Une alerte a été donnée, mais vous ne savez pas encore pourquoi.**
- **Une alerte a été donnée et on vous a donné la consigne de vous confiner.**

#### 1 - Premier réflexe

- Se mettre à l'abri rapidement
- Allumer votre radio



#### 2 - Dans votre habitation

- Fermer toutes les fenêtres
- Verrouiller les portes à clé
- Fermer toutes les aérations
- Fermer l'arrivée de gaz
- Couper le chauffage si besoin
- Se munir des médicaments indispensables
- Prendre quelques biscuits
- Prendre une bouteille d'eau par personne
- Prendre un téléphone et son chargeur
- Se réunir dans la pièce de confinement

#### 3 - Dans la pièce de confinement

- Fermer les portes et les fenêtres
- Boucher le bas des portes
- Boucher les rainures des fenêtres
- Boucher toutes les autres aérations
- Continuer d'écouter la radio
- Attendre calmement la fin de l'alerte

- **Une alerte a été donnée et on vous a donné la consigne d'évacuer**



#### 1 - Avant de partir

- Prendre les médicaments indispensables
- Prendre les papiers et documents importants
- Prendre un exemplaire du PFMS
- Prendre quelques vêtements chauds
- Fermer l'eau, le gaz et l'électricité

#### 2 - En partant

- Fermer la porte à clé
- Vérifier si quelqu'un dans votre voisinage a besoin d'aide pour évacuer