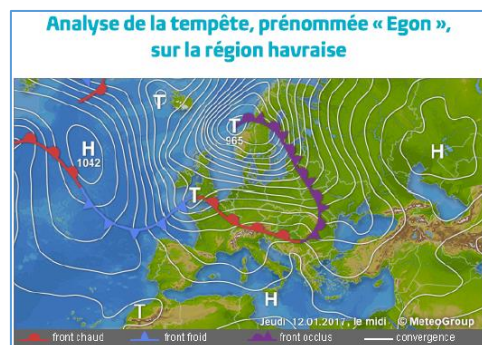
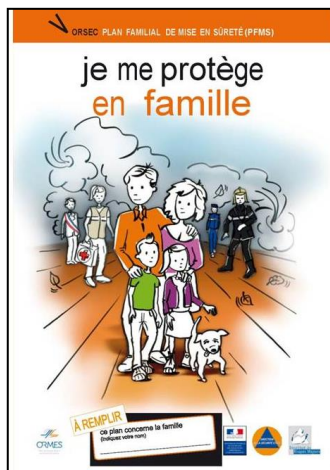




# Rapport d'activités 2017



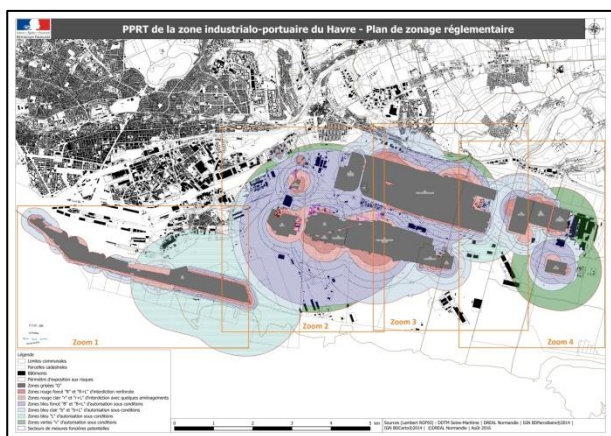
# Sommaire

Le contexte 2017 .....	3
Les membres.....	5
Le fonctionnement statutaire .....	6
Les collaborateurs .....	7
Les projets	
Les risques industriels en 2017 .....	8
Les « Surcotes Marines » .....	10
L'information et la communication .....	13
Le Haut Comité Français pour la Défense Civile.....	17
Glossaire .....	18

# L'actualité 2017 dans l'estuaire de la Seine

## Les risques technologiques

Après enquête publique, la Préfète a approuvé le PPRT le 17 octobre 2016. Sa mise en œuvre débute avec deux volets principaux : l'Habitat et les Activités économiques.



**Pour l'Habitat :** En complément du financement à 100% des travaux, une politique d'accompagnement a été mise en place avec la désignation du prestataire INHARI afin de suivre chacun des dossiers des 300 propriétaires visés sur la commune de Gonfreville-l'Orcher principalement et de Rogerville.

**Sur le volet des activités économiques,** l'ORMES a apporté sa contribution aux travaux de l'association SYNERZIP-LH en vue de mettre en œuvre les mesures organisationnelles du PPRT qui seront mises en place dès 2018.

### Extension du réseau de sirènes en 2017 :

Installation de 4 sirènes supplémentaires sur le territoire de la CODAH :

- Sur le plateau : Epouville, Mare au Clerc
- En ville basse du Havre (Port, Graville-Soquence)

Le parc de sirènes de la CODAH et de Caux Estuaire géré par le Centre Intégré de Gestion de l'Alerte compte 36 sirènes dorénavant.

### Incidents & accidents relevés en 2017 ayant fait l'objet d'un déclenchement de POI et / ou d'une communication :

- Feu de déchets chez SEDIBEX (04/02/2017)
- Départ de feu sur un chemin de câbles électriques chez ERAMET (07/08/2017)
- Rupture d'une canalisation d'air process chez YARA (02/10/2017)
- Départ d'incendie dans un local technique chez SEDIBEX (24/10/2017)
- Fuite d'un bac contenant des hydrocarbures chez SHMPP (22/12/2017)

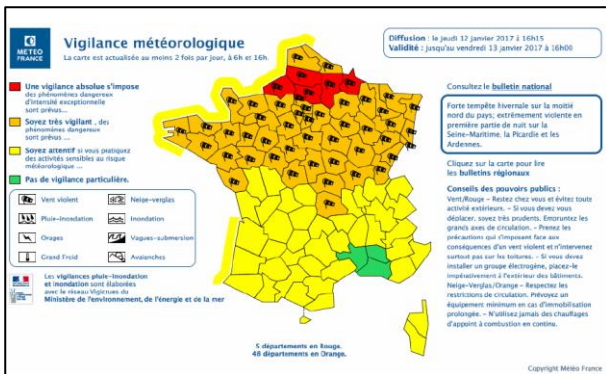
### Instruction du Gouvernement du 6/11/2017

relative à la mise à disposition et aux conditions d'accès des informations potentiellement sensibles pouvant faciliter la commission d'actes de malveillances dans les ICPE.

## Les risques naturels

### Evènements naturels marquants en 2017 :

**12 janvier : Tempête EGON,** issue d'une dépression de type « explosive » (987.7 hPa), elle a été sous-estimée par les modèles de prévisions (vitesse de déplacement, vitesse des vents) avec des rafales supérieures à 130 km au Havre. Grâce à l'expertise de Météo-France, le passage à la vigilance rouge « vent » a été déclenchée (16h00), mais assez tardivement pour un pic de tempête en soirée.



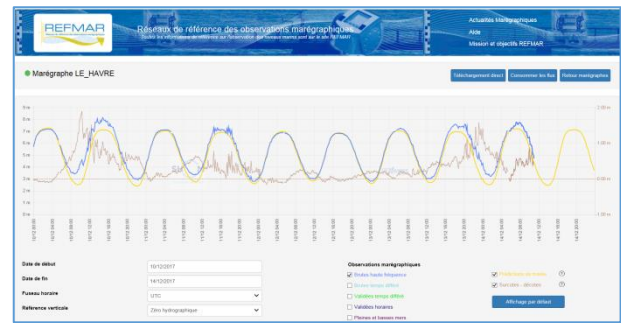
Cette tempête a engendré de très nombreuses perturbations sur les réseaux aériens (ENEDIS, ORANGE), ferroviaires et routiers. Cette tempête a généré une surcote marine exceptionnelle (1,80 m) au moment critique de la pleine mer pour un niveau d'eau de 9,65 CMH au marégraphe du port du Havre sans générer de dommages liés aux submersions marines.

Des bateaux sur le flanc, des dizaines d'arbres déracinés, des trains bloqués, des toitures arrachées, des véhicules endommagés... La tempête « Egon » et ses vents à décorner les bœufs ont fait un violent passage en Normandie, plongeant une partie de la région dans le noir et entraînant de gros dégâts matériels. Et si aucune victime n'est à déplorer dans la région, les intempéries ont tué une femme dans le Sud-Est.

Le Havre Libre – 14 janvier 2017

Le retour d'expérience mené avec le GPMH et la CODAH sur cet événement a été intégré dans le travail sur l'élaboration du Plan de Prévention des Risques Littoraux en cours d'instruction.

Un « train » de 3 fortes tempêtes en décembre 2017 : on a observé 3 tempêtes avec des intensités importantes : XANTHOS (10/12/2017, rafales > 140 km/h, surcote exceptionnelle de 1,80 m à basse mer), ANA (11/12/2017) et BRUNO (26/12/2017).



Ce train sera presque complet avec les 2 tempêtes suivantes de CARMEN et d'ELEANOR de début janvier 2018...

### Plan de Prévention des Risques Littoraux

L'étude d'aléa submersions marines de Sainte-Adresse à Tancarville est en cours : un groupement de commande a été créé entre l'Etat, le GPMH, Caux Estuaire et la CODAH.

L'ORMES a apporté son expertise et confié ses travaux au bureau d'étude ANTEA chargé de mener les études et d'élaborer le modèle hydro-dynamique en vue d'élaborer le Plan de Prévention des Risques Littoraux (PPRL) prescrit en juillet 2015.

### Plan de prévention « Falaise » de la commune de Sainte-Adresse en cours d'instruction.

Les études d'aléas ont permis d'élaborer le zonage qui va permettre d'élaborer le règlement du PPR afin d'être intégré dans le Plan Local d'Urbanisme.

### Report de la compétence gestion des milieux aquatiques et de prévention des inondations (Gemapi) en 2018.

Dans le cadre de la loi portant nouvelle organisation territoriale de la République (Notre), l'attribution aux intercommunalités de cette compétence obligatoire est reportée en 2018.

# Les membres

## Les membres fondateurs



## Les industriels



### SEVESO Seuils Hauts

CARE  
CHEVRON ORONITE  
CIM  
ERAMET  
ALKION (exLBC SOGESTROL)  
LUBRIZOL  
OMNOVA SOLUTIONS  
SHMPP  
SIGALNOR  
TOTAL  
Plateforme  
Normandie  
TOTAL FLUIDES  
YARA

### SEVESO Seuils Bas

AIR LIQUIDE - SOGIF  
PPG COATING

### Etablissements générant des risques

EDF  
SEREP  
SEDIBEX

### Autres acteurs économiques

SAFRAN NACELLES

## Les communes

Cauville  
Deauville  
Épouville  
Épretot  
Étainhus  
Fontaine-la-Mallet  
Fontenay  
Gainneville  
Gommerville  
Gonfreville-l'Orcher  
Graimbouville  
Harfleur  
Honfleur  
La Cerlangue  
La Remuée  
La Rivière-Saint-Sauveur  
Le Havre  
Les Trois-Pierres  
Manéglise  
Mannevillette  
Montivilliers

Notre-Dame-du-Bec  
Octeville-sur-Mer  
Oudalle  
Rogerville  
Rolleville  
Sainneville-sur-Seine  
Saint-Aubin-Routot  
Sainte-Adresse  
Saint-Gilles-de-la-Neuville  
Saint-Laurent-de-Brévedent  
Saint-Martin-du-Manoir  
Saint-Romain-de-Colbosc  
Saint-Vigor-d'Ymonville  
Saint-Vincent-de-Cramesnil  
Sandouville

## Le bureau



**Président**  
Luc LEMONNIER

**1er Vice-président**  
Didier SANSON

**2<sup>nd</sup> Vice-président**  
Baptiste MAURAND

**Secrétaire général**  
Emmanuel LUDOT

**Trésorier**  
François HAAS

## Le bureau

### **CODAH**

Luc LEMONNIER,  
Maire du Havre,  
Président

Alban BRUNEAU,  
Maire de Gonfreville-  
l'Orcher, Vice-  
président en charge  
des risques majeurs

Daniel SOUDANT,  
Maire de Manéglise,  
11<sup>ème</sup> Vice-président

### **CAUX-ESTUAIRE**

Didier SANSON,  
Maire d'Etainhus,  
Président

Jacques DELLERIE,  
Maire de Sandouville,  
Vice-président

Jean-Michel  
ARGENTIN, Maire  
d'Oudalle

### **CHAMBRE DE COMMERCE ET D'INDUSTRIE Seine Estuaire**

François HAAS,  
Membre associé

Didier LUTZEN,  
Conseiller technique

### **COMMISSION RISQUES INDUSTRIELS DE LA CCI-Seine Estuaire**

Olivier CLAUDAUD,  
Directeur de  
CHEVRON-ORONITE

\*Raphaël WIETZKE,  
Membre de  
commission risque  
de la CCIH

### **GRAND PORT MARITIME DU HAVRE**

Baptiste MAURAND,  
Directeur général  
adjoint de  
l'exploitation

Emmanuel LUDOT,  
Directeur de la zone  
industrialo-portuaire

### **VILLE DU HAVRE**

Jean-Baptiste  
GASTINNE, Adjoint  
au maire, en charge  
de la concertation  
publique, de la  
qualité de vie, de la  
prévention et de la  
sécurité

### **ENTREPRISE NON-GÉNÉRATRICE DE RISQUES**

Jean-Marie DUBOS,  
Directeur de SAFRAN  
NACELLES

### **UNIVERSITE DU HAVRE**

Pascal REGHEM,  
Président

Damien OLIVIER,  
Professeur des  
universités

\* Membre du conseil  
sortant en 2017

### **Dates clefs 2017**

**Conseil  
Administration**  
20 février 2017  
16 octobre 2017

**Assemblée  
Générale  
Ordinaire**  
20 novembre 2017

# Les collaborateurs

## Administration et communication

### Virginie PAPE

Assistante de Direction

Em@il :

[Virginie.pape@ormes.asso.fr](mailto:Virginie.pape@ormes.asso.fr)

Téléphone : 02.32.74.86.70

## Chargé de mission

### Ismahène TOUATI - SEKKAÏ,

(Départ en Février 2017)

Ingénieur, Chargée d'études risques technologiques

Em@il :

[ismahene.touati@ormes.asso.fr](mailto:ismahene.touati@ormes.asso.fr)

Téléphone : 02.77.61.26.17

## Animation des commissions

### Jean-Sébastien CHABOCHE

(Départ en Septembre 2017)

Adjoint au DGA Qualité de la Vie – CODAH

Atelier Information Préventive

Em@il :

[jean-sebastien.chaboche@codah.fr](mailto:jean-sebastien.chaboche@codah.fr)

Téléphone : 02.35.22.24.19

### Pascal MALLET

Directeur-adjoint de l'Information sur les Risques Majeurs - CODAH

Commission surcotes marines

Em@il :

[pascal.mallet@codah.fr](mailto:pascal.mallet@codah.fr)

Téléphone : 02.35.22.25.39

# Les risques technologiques en 2017



Prévu par la loi du 30 juillet 2003 relative à la prévention des risques technologiques et naturels et à la réparation des dommages, le Plan de Prévention des Risques Technologiques (PPRT) est un outil de gestion du territoire autour des sites SEVESO seuil haut.

Il définit, à proximité des installations dangereuses, des zones géographiques à l'intérieur desquelles l'aménagement futur du territoire est réglementé. Le PPRT permet de résorber les situations d'incompatibilités entre urbanisation existante et installations industrielles, situations difficiles héritées du passé.

Prescrit en 2010, le PPRT du Havre, un des plus grands de France avec 16 installations SEVESO SEUIL HAUT, 5 communes concernées et 250 entreprises dans le périmètre d'aléa PPRT, a été approuvé le 17 octobre 2016 par Madame la préfète de Seine-Maritime.

Dans ce cadre, l'ORMES a participé au groupe de travail pour l'élaboration de la stratégie en concertation avec l'ensemble des parties prenantes.



# Une stratégie pour un territoire organisé face au PPRT

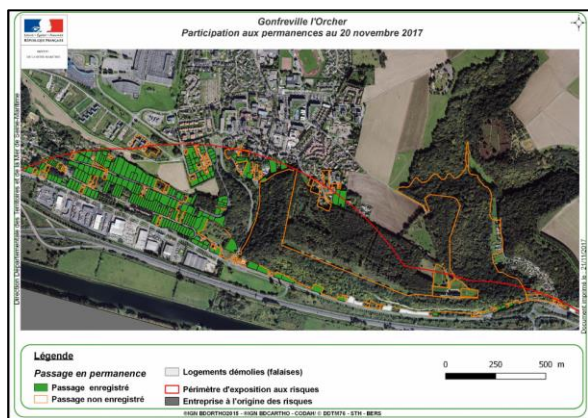
Cette stratégie vise à trouver les meilleurs équilibres entre la protection des personnes et des biens et le développement du territoire.

Pour ce faire, les services de l'Etat ont décidé de la mise en œuvre de deux groupes techniques visant les volets suivants :

## 1. *Les habitations existantes*

Avec la prescription (obligatoire) de travaux de renforcement du bâti de près de 350 logements dont 300 habitations individuelles sur Gonfreville-l'Orcher, Rogerville et Sandouville. La CODAH a mis en place un dispositif d'accompagnement « sur-mesure » des propriétaires afin de faciliter et de massifier les travaux dans des délais maîtrisés.

Des permanences CODAH / Gonfreville-l'Orcher (lundi, mercredi, samedi), de juin à novembre, ont été organisées à Gonfreville-l'Orcher afin de recevoir les ménages concernés et de les informer de la marche à suivre dès 2019.



France Domaine a été sollicité afin d'estimer la valeur des propriétés concernées afin de déterminer l'enveloppe de travaux (10% de la valeur plafonnée à 20 k€).

Le COTECH PPRT HABITAT a invité les organisations professionnelles du bâtiment (CAPEB, FFB) afin d'organiser une sensibilisation et la signature de la Charte par les entreprises intéressées

Le COTECH a invité le CEREMA à venir présenter les guides de diagnostics et de travaux spécifiques aux PPRT.

Le COTECH a établi les conventions de financement et de gestion financière qui ont été complètement signées fin décembre 2017 : Etat, Collectivité, industriels.

## 2. *Les activités économiques existantes*

Avec l'application de mesures foncières pour une quarantaine d'activités économiques. Toutefois, selon l'ordonnance du 22 octobre 2015, celles-ci peuvent proposer à l'autorité préfectorale des mesures dites alternatives afin de rester en place. Ces mesures doivent améliorer de manière substantielle le niveau de protection des personnes.

Avec l'obligation pour environ 150 entreprises de mettre en œuvre des mesures organisationnelles visant à la mise en sécurité des personnes en cas d'accident. Cela se traduit dans le plan de mise à l'abri des activités économiques (PMA-AE).

Avec la forte incitation pour toutes ces activités de participer à la gouvernance en matière de sécurité portée par SYNERZIP-LH.

Avec la prise en compte par les collectivités et organismes concernés (CODAH, ville du Havre, ville de Gonfreville-l'Orcher, GPMH) de l'accompagnement des activités dans le cadre d'une relocalisation.

# Commission « Surcotes Marines »\*



## Les acteurs

### **Activités Portuaires**

GPMH  
GPMR

### **Services de l'Etat :**

Laboratoire d'Hydraulique Saint-Venant  
(CEREMA)  
Météo-France

### **Associations**

ORMES  
AURH

### **Autres organismes**

GIP Seine Aval  
AESN  
Université du Havre

### **Des enjeux importants**

- 3 500 bâtiments d'habitation
- 300 bâtiments à enjeux pour le territoire
- 2 000 bâtiments d'activités économiques
- 1 000 réservoirs industriels
- 34 usines à risques du PPI
- Plusieurs centaines de kilomètres de voies ferrées

# Rappel des objectifs de l'étude et les résultats 2017

## Les objectifs

Développer la résilience du territoire grâce à l'amélioration de la connaissance des risques et la définition d'une stratégie de gestion des risques et de sa mise en œuvre.

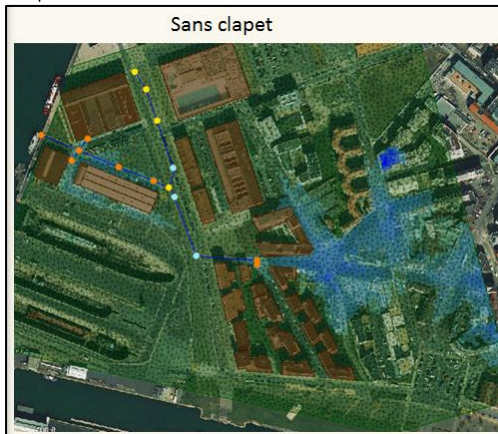
Poursuite de la collaboration avec ENEDIS (Ex ERDF) et le GPMH pour l'étude et la résilience des réseaux aux risques naturels dans le cadre d'un groupe de travail national (Association Française de Prévention des Risques Naturels et Institut de Maîtrise des Risques)

## Les principales avancées 2017

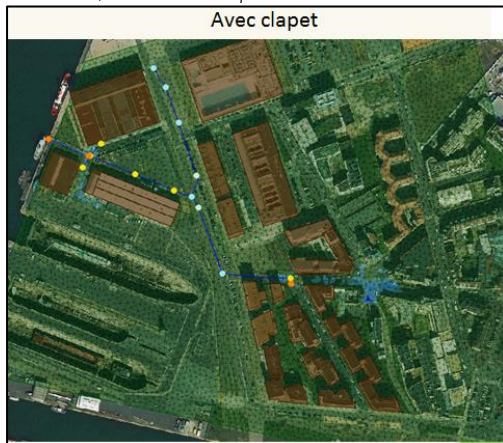
1ère session de formation des **Correspondants communaux Inondation-Submersion marine- Intempéries** avec ENEDIS, le GPMH et la CODAH : 20 participants pour 11 communes afin de mettre à jour les Plans communaux de sauvegarde (PCS).

Mise en place d'un clapet anti-retour sur le quartier Saint Nicolas avec la CODAH en septembre 2017 à partir de l'étude préliminaire de l'ORMES (Direction Cycle de l'Eau).

Simulation de la concomitance d'une pluie semestrielle et d'une pleine mer avec surcote marine à 10,13 mCMH



Légende : En bleu, les zones susceptibles d'être inondées



## Participation à des évènements

### 21 mars 2017 :

A l'invitation du GIP SEINE AVAL à Rouen, l'ORMES est venu présenter « *Le changement climatique et ses impératifs en terme de gestion des risques* » dans le cadre du séminaire de sensibilisation des partenaires technique du GIPSA.



### 16 mai 2017 :

Invitation à contribuer à la journée de travail de l'Alliance Nationale de recherche pour l'Environnement (ALLENVI) organisée au CNES Paris sur « *Les nouveaux enjeux scientifiques autour des risques et catastrophes* » pour une expression et une analyse prospective des besoins en matière de gestion des risques sur l'estuaire de la Seine.

### 1er juin 2017 :

Présentation de la gestion des risques de submersions marines aux **Rencontres nationales de l'ingénierie territoriale** au Havre

### 11 octobre 2017 :

Participation à la table-ronde : « *La résilience* »

dans les risques » du colloque Risque, Décision Territoire à l'Ecole Nationale des Ponts et Chaussées



10 novembre 2017 :

COP 23 à Bonn,  
Pavillon France

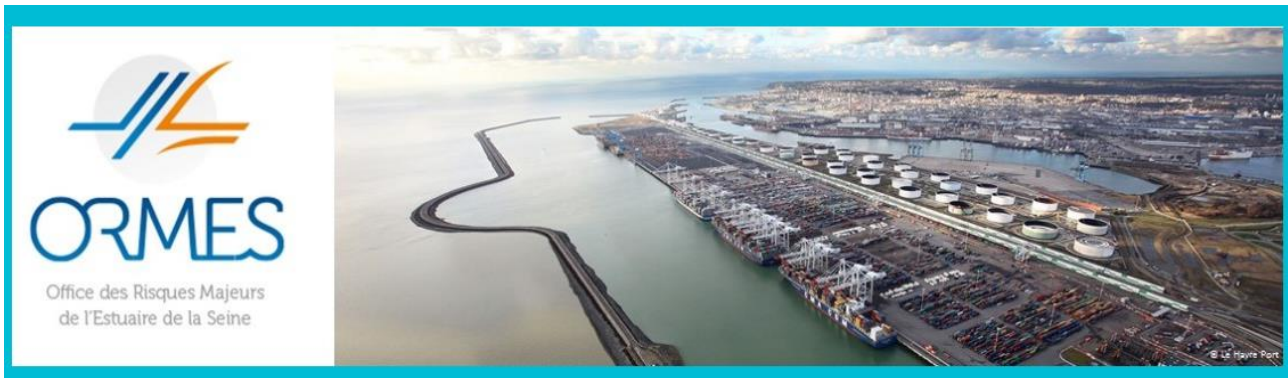


A l'invitation de l'Agence Française de la Biodiversité (AFB)

## Perspectives 2018

- Accompagnement de la mise en œuvre de la Stratégie Locale de Gestion du Risque Inondation (SLGRI) du Territoire à Risque Inondation (TRI) du Havre et l'élaboration d'un Plan d'Action de Prévention des Inondations avec le SMBV et le GPMH.
- Rendu de l'étude « aléas » relative aux submersions marines du PPRL et co-rédaction d'un règlement innovant pour le PPRL PANES en lien étroit avec la SLGRI.
- Une action « formation » avec une deuxième session de sensibilisation sur le thème « inondations-submersions et intempéries » réalisée avec ENEDIS et le GPMH afin de sensibiliser des correspondants communaux de Caux Estuaire pour la première fois et de la CODAH en vue de mettre à jour les Plans Communaux de Sauvegarde.

# L'information et la communication



## Médias Sociaux et Gestion des Urgences



Le compte Twitter de l'ORMES est suivi par près de 550 abonnés dont France 3 Normandie, NRJ Le Havre, Le Havre Infos, Honfleur Infos, Le courrier cauchois, Normandie matin, 76 actu, l'INERIS, le HCFDC, le SDIS 14, ENEDIS...

Depuis janvier 2013, l'ORMES est présent sur les médias sociaux notamment avec son compte Twitter @alertestuaire.

Cet outil de communication est alimenté par l'équipe d'astreinte du Centre Intégré de Gestion de l'Alerte et est un relais d'information sur :

- les incidents / accidents majeurs technologiques ou naturels,
- les phénomènes perceptibles,
- le déclenchement de sirènes,
- sur l'actualité de la gestion des risques.

Rétrospective 2017 des risques naturels et technologiques à partir du compte @alertestuaire



## Le site Internet

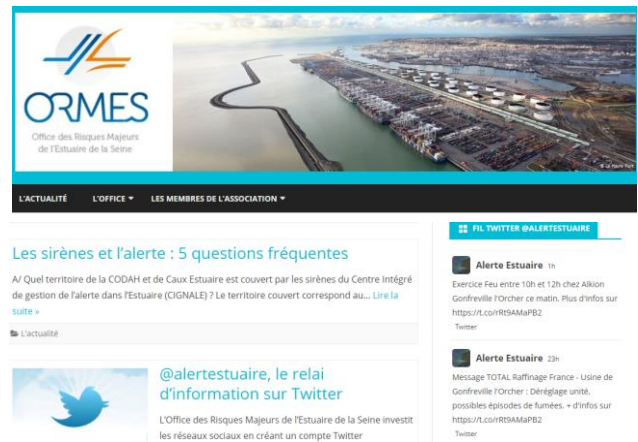
2016 fut l'année de la refonte du site Internet de l'ORMES et l'ouverture du portail « Grand Public ».

Pour rappel, le site comprend 3 onglets de menus :

- L'actualité ;
- L'office ;
- Les membres de l'association ;

et un accès rapide pour reconnaître les risques, identifier les signaux d'alerte, adopter les bons réflexes et se préparer.

En 2017, l'ORMES a poursuivi l'aménagement du site Internet avec la mise en place du fil Twitter @alertestuaire.



## La campagne de communication

Le premier objectif de communication grand public est « **Etre capable d'interpréter le signal d'alerte et de connaître les consignes associées** ».

En 2017, l'ORMES a poursuivi sa campagne de sensibilisation sur les *bons réflexes en cas d'accident industriel*, en diffusant auprès de ses membres :

La **carte individuelle** qui est un document simple, opérationnel qui permettra en cas d'alerte que toute personne puisse reconnaître l'alerte et se mettre en situation d'adopter les bons comportements.

Cette carte individuelle est diffusée dans le cadre d'une démarche cross média :

- par des présentoirs sur les guichets d'accueil en mairie, intercommunalité,...
- avec les bulletins municipaux, le journal de la CODAH, de Caux Estuaire...
- par dématérialisation sur les sites Internet.

Cette carte fait l'objet d'une affiche à apposer dans tous les lieux publics pour ceux qui le souhaitent afin de sensibiliser la population.



Affiche

La brochure « Je me protège en famille », **Plan Familial de Mise en Sûreté** commun avec le Ministère de l'Intérieur.



Tous ces outils ont été présentés auprès de toutes les communes membres et diffusés de manière dématérialisée.

A ce jour, plus de 66 000 cartes individuelles ont été distribuées.

Ces outils de communication sont toujours à votre disposition.



## Opération de sensibilisation et d'information des collégiens

En 2017, l'idée d'une démarche pédagogique via le collège était à l'étude.

La commune de Gonfreville-l'Orcher s'est proposée de faire le test auprès du collège Gustave Courbet de la commune si l'éducation nationale en est d'accord.

La 1<sup>ère</sup> année, il s'agirait de faire une diffusion auprès de tous les élèves de l'établissement et les années suivantes, à l'attention des classes de 6<sup>ème</sup>.

L'information a été diffusée auprès des 24 classes du collège en session de 30 minutes sur un mois.

Elle s'est articulée autour :

- d'une présentation du service risques majeurs de la ville de Gonfreville-l'Orcher ;
- d'une présentation de la zone SEVESO ;
- d'une présentation des différents dangers sur le territoire de la ville de Gonfreville-l'Orcher ;
- de la diffusion du film « Alerte dans l'estuaire » ;

- d'un débat avec les collégiens (questions/réponses).

Les collégiens ont reçu une valisette comprenant des fiches protocoles et le quizz de l'ORMES qui était à remplir par les familles et à retourner à l'établissement au bout de 15 jours.

La ville de Gonfreville-l'Orcher doit présenter son retour d'expérience au cours du premier semestre 2018.

Selon ce retour, la question de l'extension de la démarche auprès des 28 autres collèges du territoire de l'ORMES sera étudiée en Conseil d'Administration.



Expérimentation pour les classes de 6<sup>e</sup> 5<sup>e</sup> 4<sup>e</sup> 3<sup>e</sup>  
Année scolaire 2016/2017

## Participation aux forums « Ma santé, Parlons-en »

L'ORMES continue sa participation aux forums « Ma santé, Parlons-en » autour de la politique de santé publique de la CODAH pour valoriser l'information préventive sur les risques majeurs.



Pour rappel, ces forums ont pour objectif de promouvoir les comportements favorables à la santé et à la prévention.

Constitués d'ateliers de sensibilisation et d'information sur les différents risques, proposés par les partenaires associés, ils permettront à l'étudiant de se rendre acteur de sa santé et de sa sécurité.

Le stand de l'ORMES s'articule autour :

- d'un questionnaire sur les risques majeurs ;
- d'un échange avec les étudiants ;
- de la diffusion de la carte individuelle ;
- d'une invitation à se rendre sur le site de l'ORMES pour :
  - o visionner le film « Alerte dans l'estuaire » ;
  - o écouter les sons d'essai, d'alerte et de fin d'alerte ;
  - o compléter le PFMS en famille.

En 2017, 10 forums ont été organisés, accueillant au total 3 291 jeunes. L'ORMES a participé à 7 de ces forums.



# Le Haut Comité Français pour la Défense Civile (HCFDC)

## « Analyse des risques et menaces »

### Visite de la session nationale

Le 11 décembre 2017, l'Office des Risques Majeurs de l'Estuaire de la Seine (ORMES) et SYNERZIP-LH ont accueilli à la CCI Seine-Estuaire la promotion 2017 du Haut Comité Français pour la Défense Civile (HCFDC) composée d'une dizaine d'auditeurs du Master 2 « Responsable de plan de continuité d'activité et de gestion de crise » dans lequel s'inscrit la session nationale « Analyse des risques et menaces ».

La matinée a débuté par la visite du bâtiment d'exploitation du Pont de Normandie. Un circuit en car commenté a permis de découvrir la Zone Industrielle et Portuaire du Havre, les installations de Port 2000 et le Terminal Croisière.

L'après-midi s'est poursuivi par les présentations suivantes :

- l'organisation des acteurs de la gestion collective face aux risques majeurs : les collectivités locales (CODAH) et les acteurs économiques (SYNERZIP-LH) ;
- la gestion des submersions marines sur l'estuaire de la Seine et la gestion du risque inondation mise en œuvre par la CODAH ;
- la problématique de sécurité partagée par les acteurs économiques.

Dans un second temps, une table ronde a été organisée et animée par Monsieur Jean-Michel

VILLEVAL, délégué général de l'association SYNERZIP-LH, sur le thème « une vision globale de la sécurité, un atout pour le territoire estuarien et son développement » avec la participation de :

- Monsieur Serge MARIGLIANO, agent de Sûreté Portuaire au GPMH ;
- Monsieur Pascal MALLET, directeur adjoint à la DIRM de la CODAH ;
- Monsieur David AUDOIN du SDIS 76 ;
- Monsieur Gildas MORVAN de LUBRIZOL ;
- Monsieur Olivier CLAVAUD, président de l'association SYNERZIP-LH et directeur du site Chevron Oronite ;
- Monsieur Laurent MAYOR, responsable du Département Incendie et Sécurité, TOTAL Plateforme de Normandie ;
- Monsieur Emmanuel HAUCHARD, directeur adjoint délégué à la direction « Cycle de l'eau » de la CODAH.



# Glossaire

**AESN**

Agence de l'eau Seine Normandie

**AURH**

Agence d'Urbanisme de la Région du Havre et de l'estuaire de la Seine

**CCI Seine Estuaire**

Chambre de Commerce et d'Industrie Seine Estuaire

**CEREMA**

Centre d'Etudes et d'expertise sur les Risques, l'Environnement, la Mobilité et l'Aménagement

**GIGNALE**

Centre Intégré de Gestion de l'Alerte de l'Estuaire de la Seine

**CODAH**

Communauté de l'Agglomération Havraise

**CCRI-CCIH**

Commission Risque Industriel de la CCIH

**DIRM**

Direction pour l'Information sur les Risques Majeurs (CODAH)

**GIP**

Groupement d'Intérêt Public

**GIP SA**

Groupement d'Intérêt Public Seine Aval

**GPMH**

Grand Port Maritime du Havre

**Gemapi**

Gestion des milieux aquatiques et de prévention des inondations

**GPMR**

Grand Port Maritime de Rouen

**HCFDC**

Haut Comité Français pour la Défense Civile

**ICPE**

Installation Classée pour la Protection de l'Environnement

**IP**

Information Préventive

**ORMES**

Office des Risques Majeurs de l'Estuaire de la Seine

**PFMS**

Plan Familial de Mise en Sûreté

**PMA**

Plan de Mise à l'Abri

**PMA-AE**

Plan de Mise à l'Abri des Activités Economiques

**POI**

Plan d'Opération Interne

**PPI**

Plan Particulier d'Intervention

**PPR**

Plan de prévention des risques naturels prévisibles

**PPRL**

Plan de Prévention des Risques Littoraux

**PPRT**

Plan de Prévention des Risques Technologiques

**SHOM**

Service Hydrographique et Océanique de la Marine

**SLGRI**

Stratégie Locale de Gestion du Risque Inondation

**SMBV**

Syndicat Mixte des Bassins Versants de la Pointe de Caux

**TRI**

Territoires à Risques Importants d'inondation

**ZIP**

Zone d'activités Industrielles et Portuaires

# Notes